

# MANUAL DO CALOURO



## UTFPR CURITIBA

1ª EDIÇÃO

ASSESSORIA DE  
COMUNICAÇÃO

**UTFPR**  
UNIVERSIDADE TECNOLÓGICA FEDERAL DO PARANÁ  
CAMPUS CURITIBA



## **VIDA UNIVERSITÁRIA**

**O CAMPUS CURITIBA DA UTFPR É UM ESPAÇO DE ENSINO, PESQUISA E EXTENSÃO. ISSO SIGNIFICA QUE ALÉM DAS AULAS, OS ESTUDANTES PODEM DESENVOLVER PROJETOS DE INICIAÇÃO CIENTÍFICA, ATUAR EM PROGRAMAS E PROJETOS DE EXTENSÃO E VIVENCIAR UMA EXPERIÊNCIA UNIVERSITÁRIA PLENA.**

**A UTFPR CURITIBA É UM AMBIENTE CHEIO DE VIDA, COM EVENTOS, PALESTRAS, COMPETIÇÕES E OPORTUNIDADES PARA O DESENVOLVIMENTO PROFISSIONAL, CIENTÍFICO, HUMANO E CIDADÃO DO DISCENTE.**

**OS ESTUDANTES PODEM SE ENVOLVER EM ATIVIDADES CULTURAIS - COMO AS DESENVOLVIDAS PELO TUT (TEATRO DA UTFPR), PELO CORAL E PELOS GRUPOS INSTRUMENTAIS - E EM ATIVIDADES ESPORTIVAS, ALÉM DE FAZER PARTE DAS ATLÉTICAS DA INSTITUIÇÃO.**

**NO CAMPUS CURITIBA HÁ TAMBÉM OPORTUNIDADES DE ATUAÇÃO NA POLÍTICA ESTUDANTIL, POR MEIO DO DIRETÓRIO CENTRAL DOS ESTUDANTES DA UTFPR E DOS CENTROS ACADÊMICOS DOS CURSOS.**

**PARA QUEM GOSTA DE DESAFIOS, O CAMPUS CONTA COM EQUIPES QUE DISPUTAM COMPETIÇÕES EM VÁRIAS ÁREAS. HÁ TAMBÉM ESPAÇO PARA QUEM GOSTA DE EMPREENDE E UMA DAS ATIVIDADES POSSÍVEIS É ATUAR NAS DIVERSAS EMPRESAS JUNIORES.**



# SUMÁRIO

|  |           |
|--|-----------|
| <b>INTRODUÇÃO</b>                      | <b>03</b> |
| <b>DIREITOS E DEVERES DO ESTUDANTE</b> | <b>04</b> |
| <b>WI-FI</b>                           | <b>05</b> |
| <b>CALENDÁRIO ACADÊMICO</b>            | <b>06</b> |
| <b>PORTAL DO ALUNO</b>                 | <b>07</b> |
| <b>MATRÍCULA</b>                       | <b>08</b> |
| <b>DICA DE VETERANO MATRÍCULA</b>      | <b>09</b> |
| <b>CANCELAMENTO DE DISCIPLINAS</b>     | <b>10</b> |
| <b>CRACHÁ</b>                          | <b>11</b> |
| <b>AUXÍLIO ESTUDANTIL</b>              | <b>12</b> |
| <b>APRESENTANDO UTFPR CENTRO</b>       | <b>13</b> |
| <b>APRESENTANDO UTFPR ECOVILLE</b>     | <b>14</b> |
| <b>APRESENTANDO UTFPR NEOVILLE</b>     | <b>15</b> |
| <b>RESTAURANTE UNIVERSITÁRIO</b>       | <b>16</b> |
| <b>BIBLIOTECA</b>                      | <b>17</b> |
| <b>SALA 24H</b>                        | <b>18</b> |
| <b>ENTIDADES ESTUDANTIS</b>            | <b>19</b> |
| <b>ATIVIDADES COMPLEMENTARES</b>       | <b>20</b> |
| <b>ASSESSORIA DE COMUNICAÇÃO</b>       | <b>21</b> |





# INTRODUÇÃO

A partir de hoje você é oficialmente estudante da Universidade Tecnológica Federal do Paraná. Parabéns pela sua jornada até aqui.

## A vida universitária começa agora!

Ambiente novo e rotina nova: o início da caminhada acadêmica desperta muitas emoções em todos os alunos e alunas, especialmente nos recém-chegados. Para oferecer maior segurança e tranquilidade em seu primeiro semestre na UTFPR, este manual foi criado com informações importantes para a rotina do(a) estudante, como explicações a respeito do funcionamento do campus e dos departamentos.

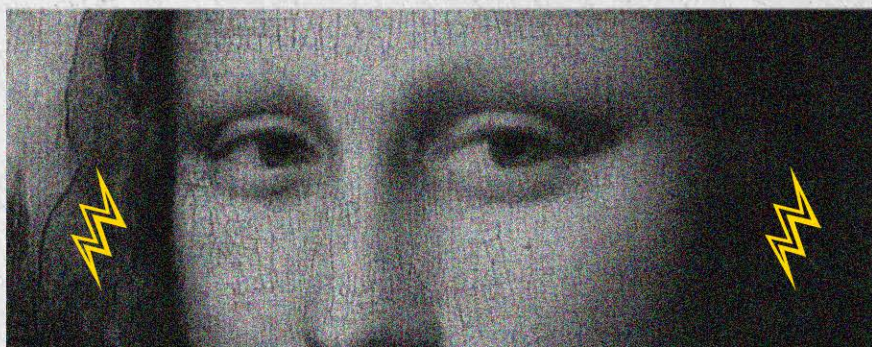
Ao longo do manual você encontrará um resumo do tópico proposto e links com direcionamento para as matérias, os vídeos ou os documentos com mais detalhes. Fique atento às dicas dos veteranos e veteranas da UTFPR para você.

## UTFPR

A UTFPR é a única universidade tecnológica do país. Uma instituição centenária, com uma história escrita diariamente por quem experiencia a educação. Aqui você vai encontrar ensino público, gratuito, de qualidade e inclusivo. A partir desse momento, você também faz parte dessa história.

A instituição preza pelo desenvolvimento em tecnologia e inovação de pesquisa aplicada. Nossos estudantes - sejam eles graduandos ou pós-graduandos, são referência em várias áreas do conhecimento.

A nossa universidade está presente em 13 cidades do Paraná e recebe alunos de todos os estados brasileiros. O campus Curitiba é o maior da instituição e se divide em três sedes: Centro, Ecoville e Neoville.





# DIREITOS E DEVERES DO ESTUDANTE

Você conhece seus direitos?

São **direitos** do estudante:



Ter sua integridade física, sensorial, intelectual, moral, étnica, morfológica, de crença, de gênero, de identidade de gênero e de arbítrio respeitada em qualquer ambiente físico ou virtual, no âmbito interno e nas atividades externas da UTFPR.

Ao estudante regular é assegurado o acesso, no âmbito da UTFPR, ao apoio psicológico e pedagógico, ao atendimento à saúde, à assistência estudantil e ao atendimento às necessidades educacionais específicas, em conformidade com a infraestrutura e a equipe técnica disponível em cada campus.

Participar de eleições e das atividades dos órgãos colegiados da universidade ou ambientes de representação estudantil, quando estudante de curso regular, votando ou sendo votado, conforme regulamentação vigente.

Apresentar, por meio dos canais oficiais de comunicação, sugestões para a melhoria da infraestrutura e do processo de ensino-aprendizagem.

Dentre os **deveres** do estudante, estão:

Proceder com urbanidade, não ferindo a integridade física, moral, étnica, de crença, de gênero e de arbítrio dos discentes, servidores, prestadores de serviço e visitantes; tratando-os com respeito, sociabilidade, igualdade e equidade, nos ambientes físicos e virtuais da UTFPR.

Cumprir as normas de segurança e utilização dos ambientes institucionais colaborando com a conservação, higiene e manutenção.

Manter atualizados os dados e informações pessoais junto ao Departamento de Registros Acadêmicos (DERAC).

Comparecer, quando convocado, às reuniões de Direção, Coordenação, Colegiados e de representantes de turma para conhecimento, esclarecimento ou deliberações de seu interesse.

(Você pode conferir o documento oficial na íntegra **clikando aqui**)





# WI-FI

E aí, calouro(a)! Neste capítulo, você vai entender como conectar o seu aparelho móvel ou dispositivo à rede sem fio da UTFPR. O Wi-Fi institucional da UTFPR visa oferecer acesso à rede e/ou Internet aos alunos, servidores e visitantes.

Para começar, você deve se conectar a uma das redes disponíveis:

UTFPR-ALUNO - Alunos e Servidores  
EDUROAM - Alunos e Servidores  
UTFPR-VISITANTE  
UTFPR-FACEBOOK

Cada rede possui um modo específico de conexão e, para acessá-lo, é necessário usar as seguintes configurações:

## UTFPR-ALUNO

Segurança: WPA2 empresarial.

Autenticação: PEAP ou MSCHAPv2.

Usuário: Registro Acadêmico (RA) incluindo a letra "a" (ex: a000000)

Senha: senha do portal do aluno

## EDUROAM

Para conectar à rede eduroam, basta seguir o mesmo procedimento descrito acima, com a exceção do campo "Usuário", que será seu número de matrícula com a letra "a" e o domínio @utfpr.edu.br, como no exemplo: a10787200@utfpr.edu.br.

## UTFPR-VISITANTE

a rede de visitante está disponível para alunos, servidores e usuários externos via eduroam. Para alunos, a conexão é feita com o RA + o "a" no início.

## UTFPR-FACEBOOK

a rede do Facebook está disponível para todos que possuem uma conta na rede social, basta autenticar fazendo login em sua conta.

Em caso de dúvidas, basta **clicar aqui** ou conectar à **UTFPR-InstrucoesDeAcesso**.





# CALENDÁRIO ACADÊMICO

O calendário acadêmico é disponibilizado todo ano no Portal da UTFPR, de forma completa e resumida, e pode ser acessado **clikando aqui**.

Algumas datas importantes do calendário de 2023:

**02/03** Início do período letivo;

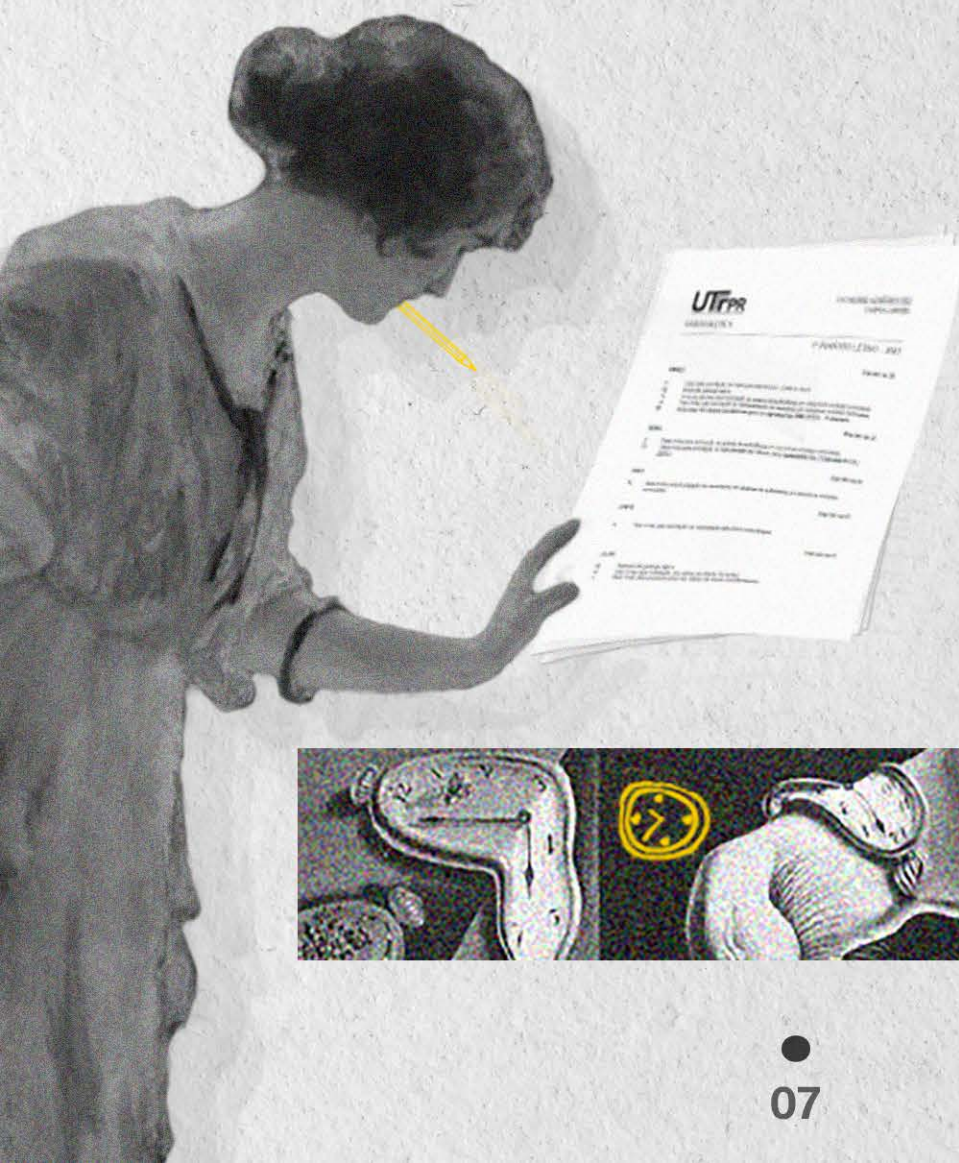
**13/03** Início do período para solicitação de exame de suficiência em disciplinas e unidades curriculares ;

**08/06** Término do período letivo;

**09/08** Início do período letivo;

**21/08** Início do período para solicitação de exame de suficiência em disciplinas e unidades curriculares ;

**20/12** Término do período letivo.





# PORTAL DO ALUNO

Você já conhece o **Portal do Aluno**?

Vem com a gente entender um pouquinho a respeito dessa ferramenta presente na vida acadêmica do universitário.

O Portal do Aluno foi desenvolvido para que o estudante possa visualizar o andamento de sua vida acadêmica. Ele tem funcionalidades que facilitam vários processos dentro da universidade, como a realização de matrículas, avaliações de docentes, entre outras. O acesso ao Portal é feito por meio de um login composto pelo seu RA e senha (essas informações são enviadas ao e-mail que você forneceu no ato de matrícula, um pouco antes do início do semestre).

Qual é meu **CR**?

Uma das principais informações para consulta no Portal do Aluno é o Coeficiente de Rendimento (CR). O famoso CR é usado, por exemplo, como um dos critérios de seleção em editais de intercâmbio e até dupla diplomação. O CR é obtido a partir de um cálculo que envolve a nota final da unidade curricular (disciplina), a carga horária total da unidade curricular e o número total de unidades curriculares cursadas.

Para o pessoal curioso, estamos falando do seguinte:

$$CR = \frac{\sum_{i=1}^k (NF_i \times CH_i)}{10 \times \sum_{i=1}^k CH_i}$$

CR = coeficiente de rendimento absoluto;

NF = nota final da unidade curricular, expressa de 0,0 a 10,0;

CH = carga horária total da unidade curricular, em horas;

k = número total de unidades curriculares cursadas.





# MATRÍCULA

**Após o término do primeiro período, a realização da matrícula é de responsabilidade dos estudantes.** O procedimento é realizado pelo Portal do Aluno na aba “Matrícula”, com prazo e três etapas:

## Requerimento

O sistema oferece uma sugestão de matrícula, de acordo com a matriz do aluno e horários disponíveis. O estudante tem autonomia para montar sua própria grade, podendo aceitar a sugestão dada ou realizar as alterações que achar necessárias com as disciplinas disponíveis em “Turmas abertas”. Nesta etapa, só é possível se matricular nas turmas ofertadas para as matérias que compõem a matriz curricular do seu curso ou que sejam equivalentes. Além disso, a vaga não está garantida, pois se trata apenas de uma solicitação.

## Ajuste e confirmação

O estudante recebe a confirmação de matrícula com o resultado das unidades curriculares solicitadas e, caso não tenha conseguido vaga em alguma turma, pode solicitar matrícula em outra que esteja disponível, retirar a disciplina ou ainda substituir por outra com vaga. Nesta etapa, também só é possível se inscrever em matérias que compõem sua matriz.

## Inclusão

O estudante pode solicitar matrícula em outras unidades curriculares de seu curso ou de outros cursos do seu campus. Também é nesta etapa que é possível se matricular em unidades de enriquecimento curricular, ou seja, que não pertencem à matriz do curso do estudante. A cada semestre letivo, é possível escolher até três unidades curriculares como enriquecimento curricular, sendo vedada, para este fim, a inscrição em estágio curricular obrigatório, trabalho de conclusão de curso e atividades complementares. Além da inclusão, neste período, o estudante pode solicitar cancelamento de matérias nas quais já conseguiu vaga.





Para completar sua formação em qualquer curso da UTFPR é preciso se matricular e ser aprovado em todas as disciplinas de sua matriz curricular (para consultar, acesse Matrizes Curriculares no Portal do Aluno).

Essas disciplinas são divididas em **três grupos**:

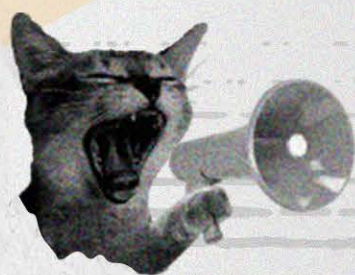
**Obrigatórias:** compoendo a grande parte da matriz curricular do curso; são disciplinas que o estudante deve necessariamente ser aprovado.

**Optativas:** também contidas no currículo do curso. O estudante pode escolher entre várias opções de disciplinas optativas ofertadas, porém deve se matricular e cumprir com a carga horária desse grupo indicado na matriz curricular.

**Eletivas:** disciplinas que o aluno pode cursar em outros cursos da UTFPR e até em outras universidades, se indicado na matriz. A carga horária desse grupo será considerada na integralização do curso.

O que significa **'pegar DP'**?

DP ou dependência é a unidade curricular no curso na qual o estudante tenha reprovado ou não tenha cursado nos períodos anteriores ao que se encontra.



## DICA DE VETERANO

Analise sua rotina do semestre e se matricule na quantidade de disciplinas que você consegue dar conta. Caso perceba que não está dando conta, melhor cancelar a matéria do que pegar DP e afetar negativamente seu CR.

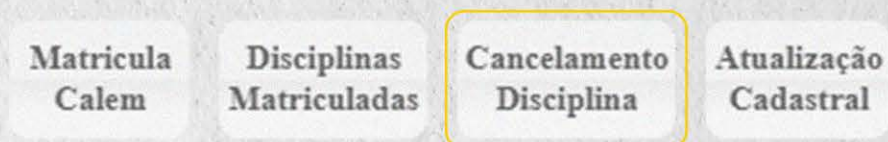




# CANCELAMENTO DE DISCIPLINAS

O cancelamento de matrícula em disciplinas é feito de modo on-line pelo Portal do Aluno.

Entre na sua conta do Portal do Aluno e selecione a aba "**Cancelamento Disciplinas**".



Porém, você não pode cancelar a disciplina em qualquer momento. Verifique o **prazo de cancelamento** no calendário acadêmico.





# ATIVIDADES COMPLEMENTARES

As Atividades Complementares (ACs) são **parte do currículo dos cursos de graduação**, sendo **obrigatórias** para que você receba seu diploma.

As Atividades Complementares são voltadas aos **comportamentos sociais, humanos, culturais e profissionais**, sendo desenvolvidas tanto na própria UTFPR quanto em organizações públicas e privadas.

**Os certificados, relatórios e documentos que provam sua participação** nas ACs devem ser apresentados ao Professor Responsável pelas Atividades Complementares (PRAC) do seu curso para serem validados.

**A pontuação das Atividades Complementares é definida pelo colegiado de cada curso.** Por isso, a pontuação pode mudar, de acordo com sua área. Consulte o regulamento de atividades complementares do seu curso!



## DICA DE VETERANO



Se preocupe com as horas complementares, **não deixe para os últimos semestres**. Quanto mais o tempo passa, mais cansados ficamos. Complete as ACs o quanto antes e não deixe para os últimos semestres.





# CRACHÁ

O uso do crachá de identificação é **obrigatório** a todos os alunos e servidores da UTFPR. Com ele você pode ter acesso aos serviços disponíveis no **Restaurante Universitário (RU)**, na **Biblioteca** e fora da universidade, como a **meia-entrada**.

A confecção do crachá ocorre nas instalações do DERAC **em dias e horários específicos** e são divulgados nos **canais de comunicação do campus** (mural, e-mail e conta do Instagram). É necessário comparecer ao local para tirar a foto oficial e aguardar a produção do crachá.



Após realizar a confecção do crachá físico, você também pode acessar o crachá virtual, baixando o aplicativo UTFPR Mobile Alunos em seu smartphone.



## DICA DE VETERANO



Faça o crachá o quanto antes, pois ele também é sua carteirinha para conseguir **meia-entrada** (Lei Federal nº 12933/2013).



# AUXÍLIO ESTUDANTIL

O **Programa de Auxílio Estudantil (PAE)** é oferecido aos alunos(as) que se encontram em estado de **vulnerabilidade social** e que estejam **regularmente matriculados(as)** nos cursos de Graduação e Stricto Sensu da UTFPR. Ele é destinado aos estudantes que comprovem renda familiar mensal per capita de **até um salário mínimo e meio nacional**, vigente à época do processo de seleção, sendo ofertado em **três modalidades**:

**Auxílio-alimentação** visa contribuir com as despesas decorrentes da alimentação do(a) estudante e é ofertado como crédito para refeição via Sistema do Restaurante Universitário (RU) para almoço e/ou jantar.

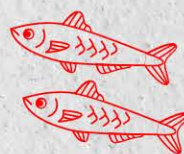
**Auxílio-moradia** destinado aos estudantes que necessitam manter moradia fora do seu domicílio de origem.

**Auxílio-básico** tem como objetivo contribuir com os custos decorrentes de material didático, transporte, Internet e demais despesas para estudar na UTFPR.

Os **valores** do auxílio-moradia e do auxílio-básico podem ser consultados nos editais que são lançados semestralmente e estão disponíveis no **Portal da UTFPR**, na área de Programas de Auxílio Estudantil.

**Clique aqui para ir para o site.**

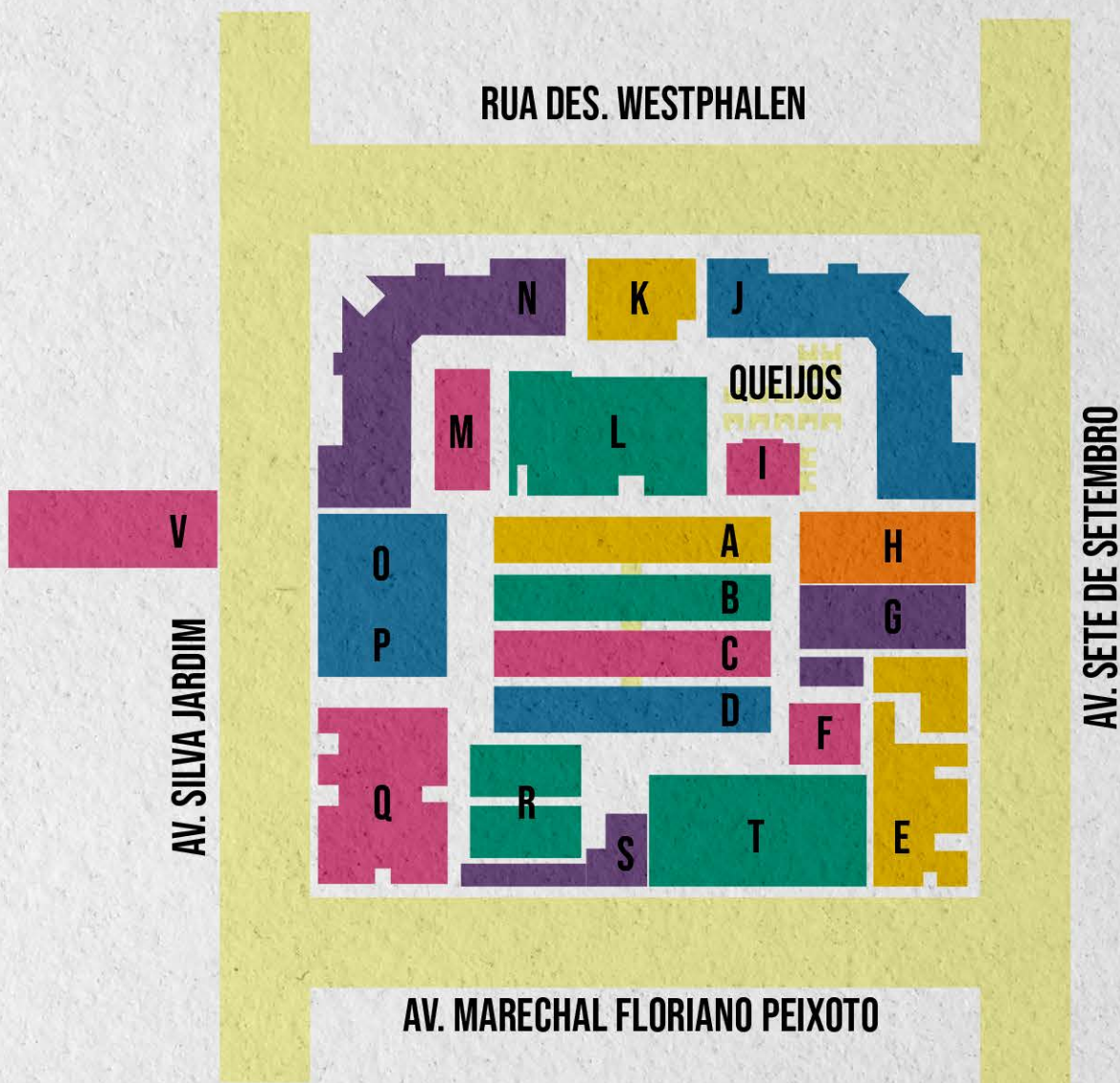
O auxílio estudantil é um dos serviços prestados pelo **Núcleo de Apoio Psicopedagógico e Assistência Estudantil (NUAPE)** que presta serviços sociais, de psicologia e de pedagogia aos estudantes.





# APRESENTANDO: UTFPR CURITIBA

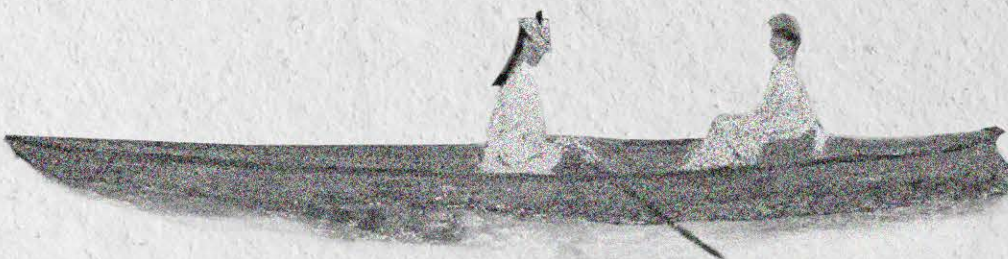
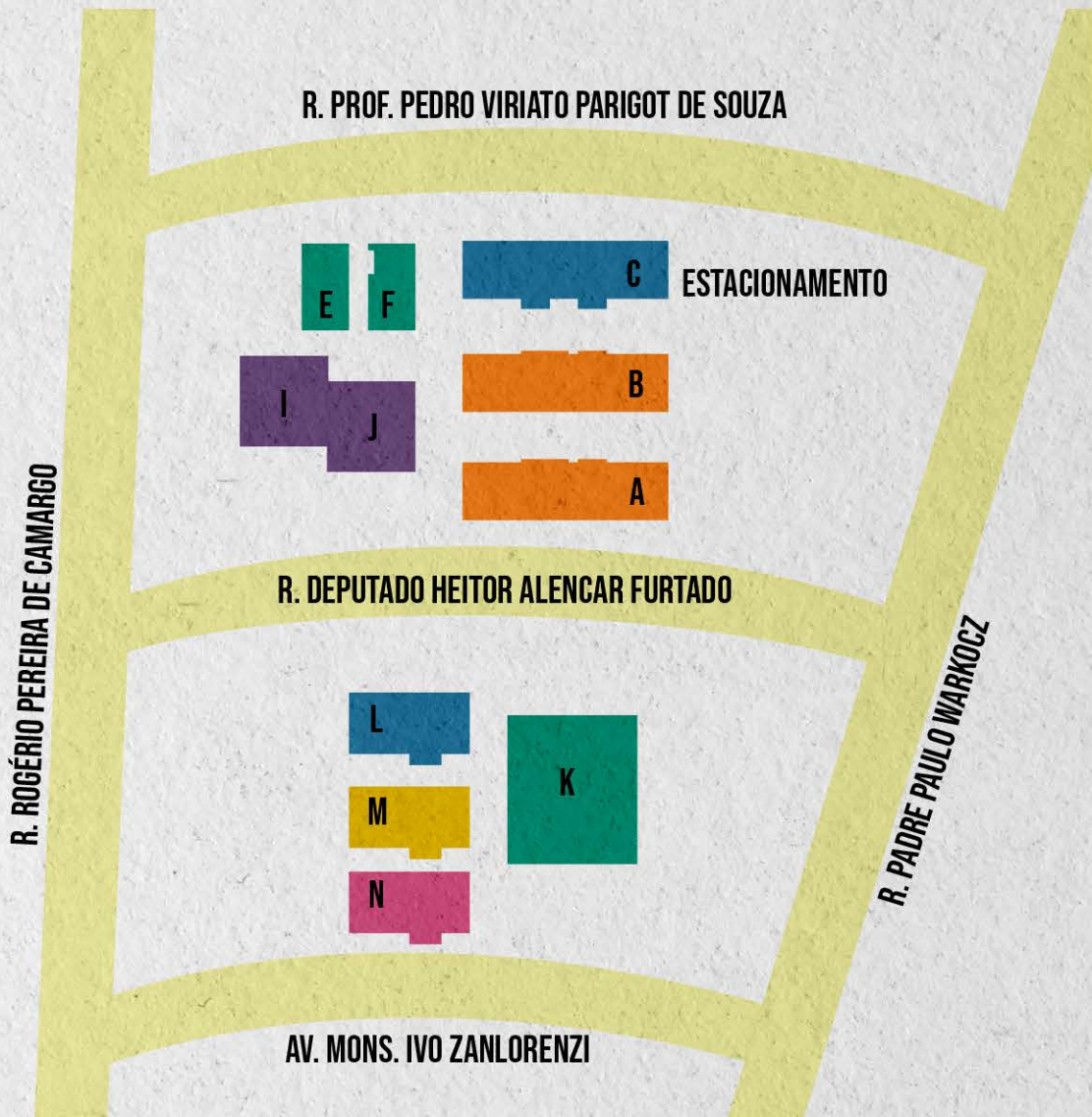
## SEDE CENTRO





# APRESENTANDO: UTFPR CURITIBA

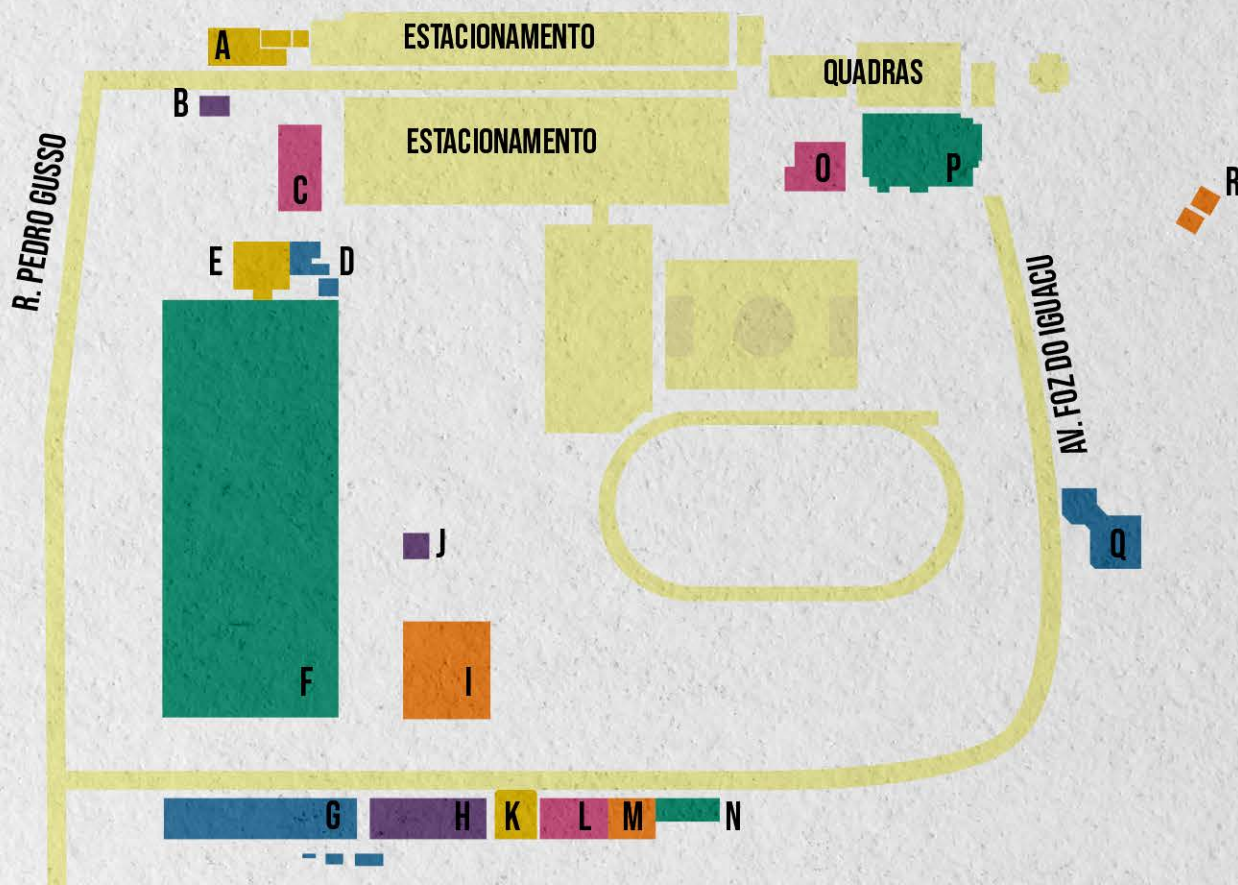
## SEDE ECOVILLE





# APRESENTANDO: UTFPR CURITIBA

## SEDE NEOVILLE



## DICA DE VETERANO

Fica ligado no broadcast (e-mail institucional), no portal do campus Curitiba e nas redes sociais da universidade, pois estes canais são usados para transmitir informações importantes.



# RESTAURANTE UNIVERSITÁRIO

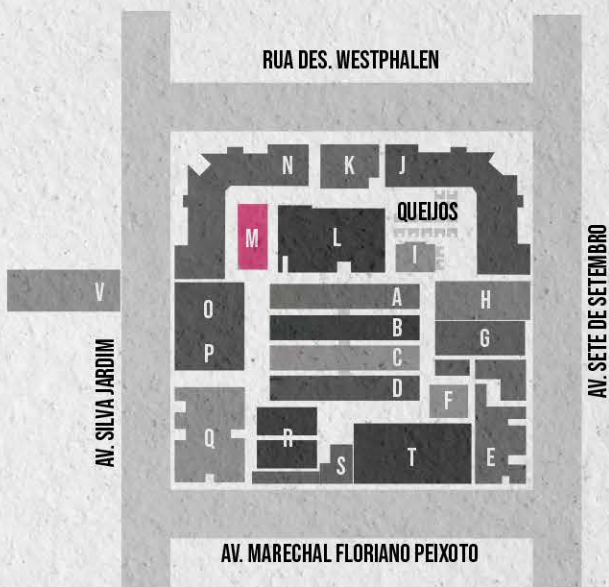
O **Restaurante Universitário (RU)** oferta refeições saudáveis e de qualidade nas sedes Centro e Ecoville. O RU é uma política de permanência dos estudantes na universidade, pois serve almoço e jantar com um preço mais acessível aos estudantes da UTFPR.



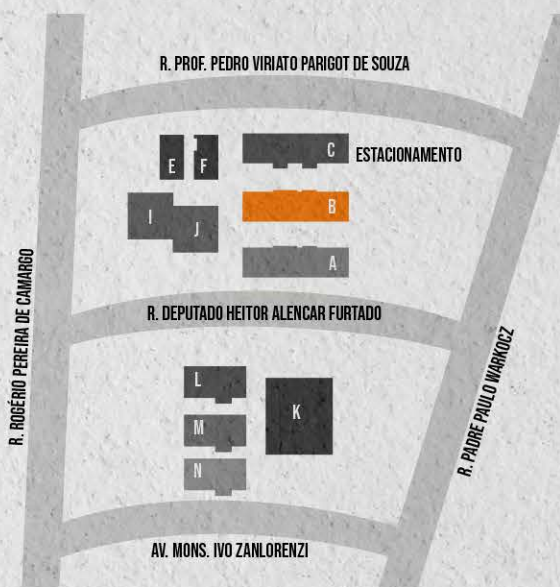
## DICA DE VETERANO

Leve **seu copo** para tomar o suco no RU e compre o ticket do RU o quanto antes para **evitar filas**.

### CENTRO



### ECOVILLE





# BIBLIOTECA

As Bibliotecas da UTFPR são integradas pelo Sistemas de Bibliotecas (SIBI), O SIBI apresenta várias funcionalidades, como **consulta ao acervo, renovação virtual, solicitação de reservas e de empréstimos de outros campi, entre outros serviços** de apoio às atividades de ensino, pesquisa e extensão.

**Dicas importantes** para utilizar os serviços da Biblioteca:

O empréstimo de materiais só pode ser feito por meio da apresentação do crachá que esteja com validade vigente.

O limite de empréstimo é de cinco livros, sendo que cada um deles tem prazo de sete dias.

A renovação pode ser feita de forma presencial no terminal de autoatendimento ou pelo site na área do Meu Pergamum, ou Acesso Usuário, acesse **clikando aqui**.

Em caso de atraso na devolução, o estudante deverá pagar multa. O processo de matrícula pode ser bloqueado por pendência na biblioteca.

Para utilizar a Biblioteca é necessário guardar os pertences pessoais em um dos armários que se encontram próximos à entrada, deixando a chave ao sair.

**Horário de funcionamento** das Bibliotecas do Campus Curitiba:

## **Centro**

Segunda a sexta: das 8h às 21h45

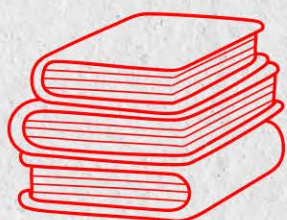
Sábado: das 8h às 12h45

## **Ecoville**

Segunda a sexta: das 8h às 21h45

## **Neoville**

Segunda a sexta: das 7h às 16h





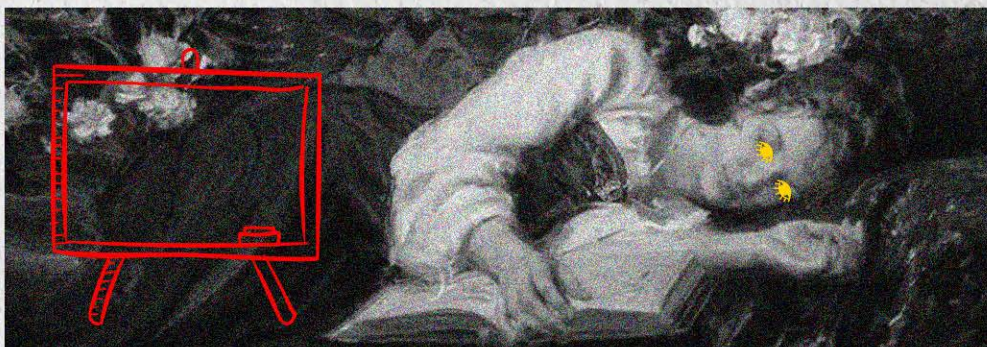
# SALA 24H

Precisa passar o dia fazendo aquele trabalho complicado ou madrugar estudando para aquela prova de perder o sono?

A **Sala de Estudos 24h** proporciona um local calmo e livre de distrações para quem precisa de um tempo maior de foco. Nela ficam disponibilizados **computadores, mesas e um quadro negro para anotações ou desenhos 24 horas por dia, durante a semana inteira.**

O espaço fica aberto tanto aos alunos quanto aos servidores. Caso precise utilizar o ambiente **no período da madrugada**, entre 23h e 7h da manhã, é **necessário apresentar o crachá** para os vigilantes da portaria da avenida Sete de Setembro, único acesso permitido neste horário.

**Onde encontro a Sala 24h?** Bloco E - sala CE-S02 - Sede Centro, Curitiba





# ENTIDADES ESTUDANTIS

## **O Diretório Central dos Estudantes (DCE)**

É uma entidade estudantil que tem o objetivo de representar todos os estudantes da UTFPR nos assuntos acadêmicos, defender os direitos universitários, lutar por representatividade e integrar os estudantes na vida acadêmica e na universidade. Se quiser saber mais, tirar dúvidas ou sugerir ações, entre em contato com o DCE pela página do Instagram @dceutfpr.curitiba.

## **Centro Acadêmico**

Você gosta de estar envolvido em tudo que se relaciona ao seu curso, seja a parte acadêmica, social ou política? Os CAs são entidades representativas do corpo discente da UTFPR e tem o papel de incentivar e defender os interesses dos estudantes matriculados no curso ou departamento que representam, bem como auxiliar em caso de dúvidas sobre a jornada acadêmica, facilitando o contato com departamentos e diretórios, como o próprio DCE.

## **Empresas Juniores**

Para focar no mercado de trabalho, as Empresas Juniores (EJs) proporcionam uma experiência profissional digna de currículo. As EJs da UTFPR são responsáveis por oferecer a prática profissional em um ambiente favorável para o desenvolvimento e amadurecimento dos negócios. Você terá a possibilidade de conhecer melhor a vivência e as necessidades das organizações e se preparar para futuros estágios.

## **Atléticas**

Ao se unir à Atlética, você poderá praticar vários esportes, competir com outras universidades e planejar eventos ligados ao espírito esportivo. As atividades físicas incentivam os alunos e as alunas da UTFPR a trabalhar em equipe, desenvolver colaboração mútua e uma vida mais saudável.



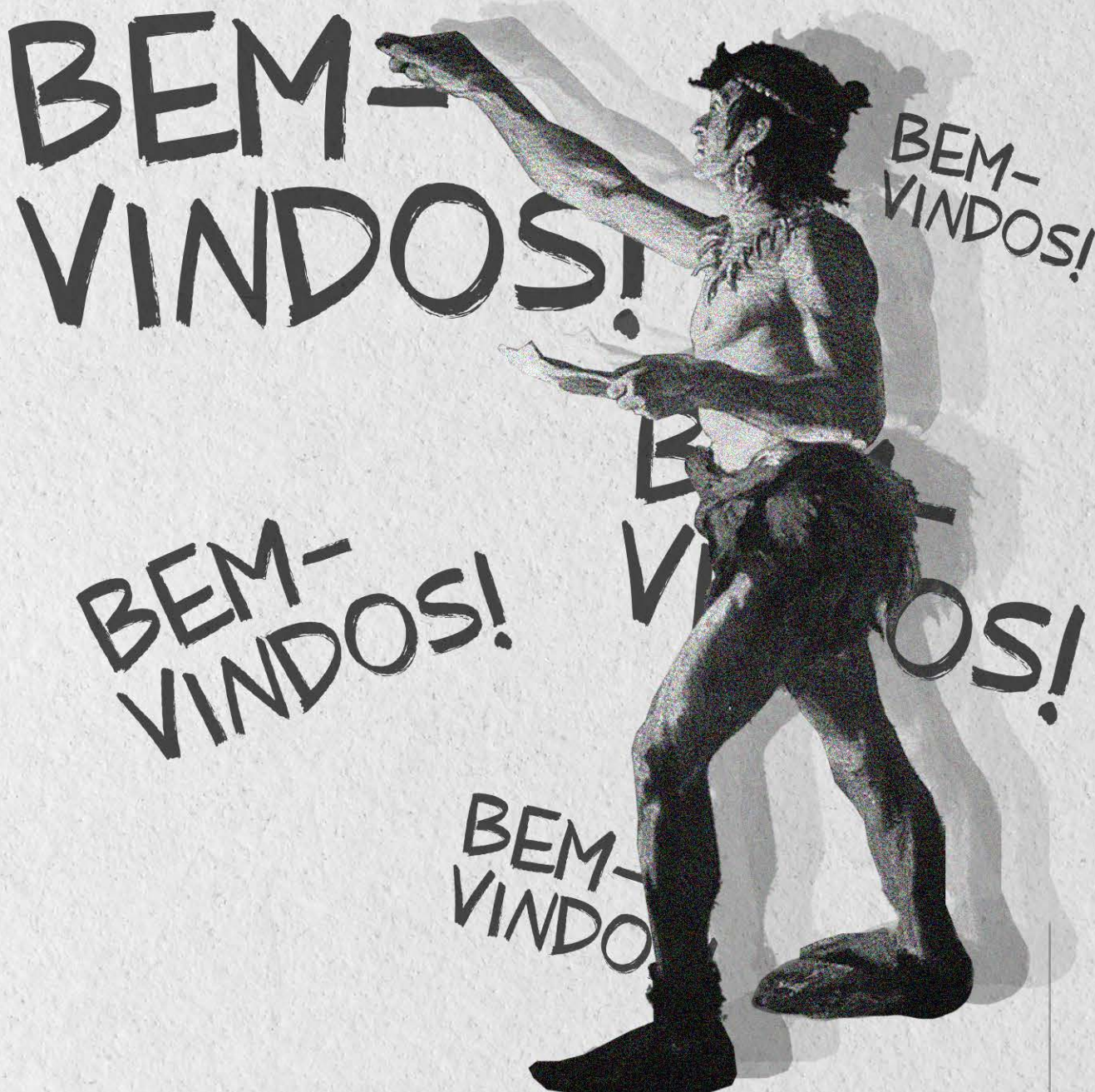


# ASSESSORIA DE COMUNICAÇÃO

A **Assessoria de Comunicação do campus Curitiba (ASCOM-CT)** mantém canais de comunicação para manter a comunidade acadêmica sobre as notícias das três sedes. Acompanhe as informações atualizadas sobre a UTFPR Curitiba no nosso **portal e na nossa página no Instagram @utfpr.curitiba**.

A ASCOM-CT também produz **informativos em áudio** especialmente para os estudantes da graduação e o Queijo Cast, um **programa de entrevistas**.

Estes materiais fazem parte do nosso canal no Spotify, o **UTFPR Curitiba POD**.







ASSESSORIA DE  
COMUNICAÇÃO

**UTFPR**  
UNIVERSIDADE TECNOLÓGICA FEDERAL DO PARANÁ  
CAMPUS CURITIBA

1ª EDIÇÃO

**REDAÇÃO**

GABRIELY ZILIAN  
HELENA GODOY

**DESIGN**

JOÃO PEDRO RENZO MAIA  
NICOLAS FERNANDES DE JESUS

**REVISÃO**

ANDREZA MODESTO  
EZEQUIEL MONTEIRO

**SUPERVISÃO**

ALINE NUNES  
EZEQUIEL MONTEIRO  
VANESSA AMBRÓSIO